

**A CIG-Ensino critica a Ministerio e Xunta a partes iguais por non ter contado co profesorado nin coa súa representación sindical no deseño dunha norma que empeorará a calidade da FP ao restarlle tempo no centro aos módulos profesionais, introducir a dualización en todos os ciclos, incrementar a privatización e deixar a porta aberta á contratación docente externa.**

## O profesorado refén de novo da improvisación das administracións ante a implantación do novo RD de FP o vindeiro mes de setembro

**O sindicato maioritario no ensino público en Galiza insta ao MEFP e á Consellaría de Educación a convocar de inmediato tanto Mesas Sectoriais como os Consellos de FP para abordar todos os borradores de RD que modifican os actuais títulos de FP básica, Ciclos Medios, Superiores e Cursos de especialización nos que se aborda, entre outras cuestións, a desaparición dos módulos de FOL, EIE e FCT, se inclúen os módulos de nova creación e se incrementa o tempo de permanencia na empresa xa desde primeiro curso, así como tamén todos os proxectos de RD polos que se establecen os graos A, B e C de todas as familias profesionais. Para a elaboración de toda esta normativa, de enorme transcendencia e sobre a que terá que traballar unha comisión de profesorado en Galiza nomeada en xaneiro e que a día 8 de abril aínda non foi convocada, non se contou coa opinión docente nin coa da súa representación legal. Así mesmo, critica a Xunta por anunciar que estivo en exposición pública o Decreto polo que se regula a regulación e a ordenación da FP en Galiza desde o 16 ao 31 de xaneiro, cando non foi certo e está aínda sen elaborar, e por non prever con antelación licenzas por formación e outras medidas que lle permitan ao profesorado preparar contidos e materiais dos novos módulos que se van implantar a partir do vindeiro curso.**

O curso 24/25 será outro exemplo de experimentación absoluta coa FP, como xa aconteceu noutras ocasións coa implantación do sistema de calidade e coas sucesivas reformas normativas, pero esta vez de forma totalmente abrupta e todo apunta a que tamén caótica. Mais o principal problema, alén unha vez máis da improvisación das dúas administracións educativas responsábeis e de non ter contado nin coa opinión do profesorado nin coa da súa representación sindical, será que **a implantación da nova LOFP, tendo algunha cousa positiva, suporá en xeral un empeoramento na calidade da oferta formativa cando menos na oferta dos graos D e E.**

Ante a pasividade e falta de información oficial por parte da Xunta e do Ministerio, a CIG-Ensino intenta resumir cales son os principais cambios que, segundo o [RD 278/2023, do 11 de abril, polo que se establece o calendario de implantación do Sistema de Formación Profesional establecido pola Lei Orgánica de FP](#), terían que entrar en vigor en

setembro deste ano, aínda que algunhas cuestións xa levan certo retraso. É dicir, **quedan menos de tres meses lectivos para a súa aplicación** e o profesorado unha vez máis comezará o vindeiro curso improvisando sobre a marcha sen coñecer con antelación nin poder preparar o que vai impartir. Para aclarar todo isto o sindicato organizou un **curso online de 30 horas homologado** e ten previsto reeditalo cando se coñeza como quedan os detalles da normativa galega de ordenación da FP.



## Principais novidades que entran en vigor o vindeiro curso

**1.- Haberá un único sistema de formación profesional que integra as coñecidas como FP para o emprego, FP continua e FP regrada.** A partir de agora organízase en **5 graos e cada un deles en 3 niveis de profesionalidade.** Cada grao permitirá certificar unha formación específica e ofertarase nos centros educativos:

- **Grao A: Acreditación parcial dunha competencia.** Microformación referida a un ou varios resultados de aprendizaxe
- **Grao B: Certificado de competencia.** Formación modular asociada a estándares de competencia do Catálogo estatal. Entre 100 e 200 h.
- **Grao C: Certificado profesional.** Conxunto de módulos asociados a estándares de competencia do Catálogo. Entre 600 e 1000 h.
- **Grao D: Ciclos Formativos**
  - **Nivel 1: CFGB. Título de técnico básico.** Requisitos de acceso para alumnado entre 15 e 17 anos. 2000 h.
  - **Nivel 2: CFGM. Título de técnico.** Requisitos de acceso: grao básico, ESO, proba de acceso ou curso de acceso. 2000 h.
  - **Nivel 3: CFGS. Título de técnico superior.** Requisitos de acceso: grao medio, Bacharelato, proba ou curso de acceso. 2000 h.
- **Grao E: formación similar aos posgraos e mestrados universitarios.** Requisitos de acceso dependendo do tipo de formación. Entre 300 e 900 h
  - **Curso de especialización de FP de grao medio.** Título de técnico especialista.
  - **Curso de especialización de FP de grao superior.** Título de Máster de FP.

**2.- Dualízase toda a FP.** Desaparece o módulo de FCT e o alumnado terá que adquirir xa desde 1º curso unha porcentaxe dos Resultados de Aprendizaxe de todos os módulos profesionais dos ciclos do grao D na empresa:

- **Ciclo formativo Básico:** 20% (400 h) para maiores de 16 anos.
- **Ciclos formativos Medio e Superior:**
  - ☒ Entre 25 e 35% na dual xeral. (500-700 h)
  - ☒ Entre 35 e 50% na dual intensiva. (700-1000 h)

Cotizará todo o alumnado durante o período de prácticas na empresa pero só o que participe na dual intensiva terá dereito a unha remuneración económica. A partir do ano 2029 será obrigatorio que exista contrato nesta última modalidade.

O profesorado dos centros será o responsábel, nun principio, da busca, relación e coordinación académica coas empresas, aínda que **na asignación do alumnado** tamén participarán estas últimas.

**3.- Cambios na oferta formativa.** Diminúe o tempo de formación no centro nos **módulos profesionais** e introdúcense novos **módulos asociados ás competencias básicas**, ademais dun **módulo de proxecto intermodular** tanto nos ciclos básicos como nos medios e superiores. Este último desenvolverase ao longo de todo o ciclo, incluído 1º curso. A maiores ofertarase ou ben un **módulo profesional optativo nun único curso ou dous en dous cuatrimestres**, que terá entre 80 e 160 horas. No RD 278/2023 establécese que lle corresponde ás administracións a regulación destes módulos que tamén poden ser propostos polos centros.

**4.- Que módulos desaparecen?**

- Formación e Orientación Laboral
- Empresa e Iniciativa Emprendedora
- FCT
- Proxecto fin de grao (CS)
- Inglés (existente nalgúns ciclos)
- Módulo de libre configuración (no caso de existir)

**5.- Que módulos se implantan de novo e quen os impartirá?**

- **Itinerario personalizado para a empregabilidade I e II** (agora tamén obrigatorio na FP básica) Profesorado de Formación e Orientación Laboral
- **Dixitalización aplicada ao sistema produtivo** Depende do ciclo pero con carácter xeral as especialidades da familia profesional con atribución docente nese ciclo, FOL e nalgúns casos Inglés e Lingua estranxeira.
- **Sustentabilidade aplicada ao sistema produtivo** Con carácter xeral as especialidades da familia profesional con atribución docente nese ciclo, FOL e nalgúns casos Inglés e Lingua estranxeira.
- **Inglés profesional** Dependerá do ciclo pero inicialmente ou ben profesorado de Inglés de Secundaria ou da familia profesional. Pendente de regular pola Consellaría.
- **Proxecto intermodular** Profesorado con atribución docente nos módulos profesionais do ciclo
- **Módulo optativo.** Pendente de regular pero ao ser profesional enténdese que docentes da familia profesional. Este módulo incluíase no RD de ordenación do sistema da FP dentro do currículo que lle correspondía definir ás CCAA, pero no proxecto de RD que o modifica aparece a seguinte distribución do currículo básico a nivel estatal.

## Estructura modular de los ciclos formativos de grado medio y de grado superior

	Duración currículo básico
Parte troncal	
Módulos profesionales.	–
Módulo de Itinerario personal para la Empleabilidad I y II.	100
Digitalización aplicada al sistema productivo.	30
Sostenibilidad aplicada al sistema productivo.	30
Inglés profesional.	50
Proyecto intermodular.	50
Parte optativa	
Un módulo optativo anual o dos módulos cuatrimestrales.	80»

### 6.- Como se vai xestionar o tempo de formación na empresa?

Segundo a normativa, aínda provisional, os módulos que poderá asumir a empresa son os **módulos profesionais** ou os creados polas CCAA por necesidades do mercado. Este período formativo poderá realizarse **en unha empresa ou organismo equiparado ou en varias**. Obrigatoriamente esta formación terá que desenvolverse **nos dous cursos**, agás na FP básica no caso de menores de 16 anos, en sectores excepcionais ou por razóns de mobilidade ou estacionalidade da actividade produtiva.

Está por ver como se axustará o tempo de formación na empresa na oferta modular e a distancia polas súas peculiaridades, tanto de número de matrícula como de tipoloxía de alumnado e módulos cursados simultaneamente por este.

### 7.- A cotización do alumnado nas prácticas. Unha nova carga burocrática para o profesorado.

Desde o 1 de xaneiro deste ano a implantación desta medida, alén de ser unha arma política da Xunta do PP contra o goberno do Estado implicou un incremento do traballo burocrático das docentes responsábeis tanto no **relativo ás altas na Seguridade Social como na información ás empresas**. Unha información que non flúe como debera desde a administración galega aos centros. [A Seguridade Social acaba de publicar na súa web](#) un apartado con resposta ás dúbidas máis frecuentes sobre esta cotización. Cómpre salientar que toda esta complexidade de trámites será maior o vindeiro curso ao empezar todo o alumnado de 1º curso con formación na empresa, polo que a CIG-Ensino **esixe máis persoas coordinadoras e maior liberación horaria para estas tarefas**.

### 8.- Que novas figuras de coordinación docente se crearán?

Crearanse os postos de **responsábeis de innovación; de internacionalización; de coordinación do servizo de orientación profesional emprendemento e acreditación de competencias**; ademais da **titoría dual**, nos centros integrados e especializados en FP.

### 9.- O perigo da externalización da docencia

Este é un dos aspectos máis criticábeis da nova norma, que abre a porta a recorrer á contratación de persoal alleo para funcións docentes e de intermediación coas empresas, permitindo que poidan **compatibilizar o traballo público e privado e establecendo unha relación laboral coa administración** que pode dar lugar a problemas legais e denuncias xudiciais. En concreto o novo RD de ordenación da FP contempla a posibilidade de incorporar á docencia a **persoas expertas do sector produtivo, persoa sénior da empresa, persoas prospectoras de empresas e persoal de apoio especializado en persoas con discapacidade**.

**10.- Incidencia na privatización da FP.** Ademais da dualización, da inxerencia das empresas na selección do alumnado e da contratación de profesionais externos, un dos resultados palpábeis do “auxe” da FP é o **incremento da oferta privada e concertada, sobre todo de CM e CS** malia seren ensinanzas postobligatorias. Segundo un estudo recente de Caixabank **en Galiza incrementouse nun 62% en 12 anos o alumnado que cursa ciclos en centros privados sostidos con fondos públicos**, tres veces máis que o aumento no ensino público. A reforma do RD 659/2023 que prevé o MEFPD só incorpora a gratuidade dos cursos de acceso a estes ciclos nos centros públicos, mais non nos privados.



## Galimatías de legislación

Nestes momentos, polo que lle traslada o profesorado á CIG-Ensino, existe un absoluto descoñecemento nos centros sobre como se van implantar todos estes cambios normativos o vindeiro curso. En todas as familias profesionais hai xa designada unha **comisión docente para actualizar os contidos e reaxustar a distribución horaria dos módulos de cada ciclo** pero resulta totalmente insólito que a comezos de abril **a base legislativa sobre a que teñan que traballar sexan tres borradores de RD** (que modifican os RD polos que se establecían os títulos formativos de grao básico, medio e superior) **que non pasaron pola Mesa Sectorial do Estado**.

Tanto esta normativa como toda a que regula os **aspectos específicos dos graos A, B e C das distintas familias profesionais** que, lembremos, segundo o calendario de implantación da nova FP xa tiñan que están ofertándose a comezos deste curso e que seguen en fase de borrador, pode consultarse na seguinte ligazón da páxina do MEFP:



A CIG-Ensino amósase moi crítica con que tampouco se tivera en conta a opinión nin do profesorado nin da súa representación sindical para a elaboración destas normas. De feito, xa ten recibido queixas sobre a ponderación da carga horaria dos módulos de varios certificados profesionais no sentido de que existe un desaxuste absoluto entre as necesidades formativas en cada área. Hai que ter en conta que no RD de ordenación e regulación da FP, en vigor desde xullo pasado, se determina que **o profesorado de FP poderá completar horarioe xornada impartindo formación dos graos A, B e C nos centros do sistema educativo**, unha medida coa que a CIG-Ensino estaría de acordo se non supuxera unha prolongación da xornada laboral, mais no texto especificase que **"a tal efecto poderá ampliar voluntariamente a súa dedicación, considerándose de interese público"**. Así mesmo, tal e como se mencionou, existe outro **Proxecto de RD polo que se modifica o RD 659/2023** que xa pasou polo Consello

Escolar do Estado e que na súa versión previa de exposición pública pode consultarse [nesta ligazón](#).

Mais se o proceder do Ministerio de Educación e Formación Profesional é moi cuestionabel en canto ao atraso nos procedementos e falta de interlocución coa representación sindical cando menos os seus proxectos normativos están dispoñíbeis publicamente.

Non acontece o mesmo co **borrador de Decreto polo que se regula a ordenación e a regulación do sistema de FP en Galiza** que a Consellaría de Educación anunciou que estaría en exposición pública o pasado mes de xaneiro e que **non puido consultarse no portal de transparencia da Xunta de Galiza**. Preguntada por esta cuestión na [Mesa Sectorial do 5 de marzo](#), a Consellaría responde que está traballando no futuro decreto e que o anuncio de exposición pública "non obriga a facer público o documento". Para a CIG-Ensino esta resposta é unha falta de respecto absoluta e volve esixir que se consensúe co profesorado e coa súa representación.

XUNTA DE GALICIA | TRANSPARENCIA E GOBERNO ABERTO

Inicio / Temas / Tema / Información de relevancia xurídica / Consulta pública previa / Consultas abertas

### Decreto polo que se regula a ordenación e a organización da formación profesional de Galicia

Escollir

Órgano ou entidade impulsora: Dirección Xeral de Formación Profesional

Departamento: Consellaría de Cultura, Educación, Formación Profesional e Universidades - Dirección Xeral de Formación Profesional

Estado actual: Consulta aberta

Prazo para remitir achegas/opinións: 16/01/2024 - 30/01/2024

Forma de remitir achegas/opinións: poderán ser presentadas cantas achegas/opinións se estimen convenientes por vía electrónica a través do formulario habilitado nesta mesma páxina.

Información sobre a norma:

Antecedentes:

O Real decreto 659/2023, do 18 de xullo, polo que se desenvolve a Lei orgánica 3/2022, do 31 de marzo, de ordenación e integración da formación profesional, modifica o modelo existente e establece os aspectos básicos do novo Sistema de formación profesional, que pretende mellorar a calidade e a relevancia da formación profesional, así como a súa adaptación ás necesidades do mercado laboral e aos avances tecnolóxicos.

Na elaboración do Decreto galego ademais o **atraso na adaptación da norma básica do Estado, publicada en xullo de 2023, é responsabilidade exclusivamente da Xunta de Galiza**.

FP FORMACIÓN PROFESIONAL | XUNTA DE GALICIA

Coñece a FP | Ven á FP | Acreditación | Probas | Validacións | Currículos

Vixentes (LOE - LOXSE) | Cursos de especialización | Non vixentes | Borradores

Dirección Xeral de Formación Profesional

### Currículos

Currículos

- Vixentes (LOE - LOXSE)
- Cursos de especialización
- Non vixentes
  - Ciclos formativos (LOXSE)
  - PCPI (LOE)
- Borradores

O currículo das ensinanzas de formación profesional defínese como o conxunto de obxectivos, contidos, orientacións pedagóxicas, criterios de avaliación e directrices que regulan a práctica docente, que servirán de instrumento para acadar os fins destas ensinanzas.

Os currículos establécense coa seguinte estrutura:

- Identificación do título, perfil profesional, contorno profesional e prospectiva do título no sector ou nos sectores correspondentes:
  - Identificación.

## Carreira pola dualización intensiva

A CIG-EnsinO tamén denuncia a presión á que están sendo sometidas as persoas que ocupan os cargos da dinamización da FP dual e mesmo titores/as da FCT para implantar máis ciclos duais intensivos o vindeiro curso. Para o sindicato, ademais de estar en contra da extensión dunha modalidade que lle outorga un peso preponderante ás empresas, que se está a comprobar que non favorece a inserción laboral do alumnado no centro de traballo onde cursa estes estudos e de que é un modelo que choca coa realidade de que **o 95% das empresas galegas ten menos de 10 asalariados e tan só o 3% entre 50 e 99**, esta fuxida cara adiante da Consellaría terá graves consecuencias no prestixio acadado por estas ensinanzas nos últimos anos.

*Tanto esta aposta desmedida pola FP dual, como a recente teima da Consellaría de Educación, nunha estratexia moi diferenciada do resto do Estado de incrementar até un 74% a modalidade a distancia, como a redución do peso no centro dos módulos profesionais para incluír outros de carácter máis transversal e que xa se estaban a impartir na actualidade nos distintos Resultados de Aprendizaxe, como que o vindeiro ano todo o alumnado de primeiro curso teña que acudir ás empresas vai supoñer claramente unha merma na calidade dos ciclos formativos.*

## O Centro Galego da Innovación da FP Eduardo Barreiros, propaganda e opacidade

A CIG-EnsinO tamén esixirá información sobre o persoal que nestes intres está a traballar neste centro ubicado en Ourense e que mantén a súa polémica estrutura dependente en boa medida da Deputación, reiterando a petición de datos sobre cantas persoas foron seleccionadas directamente pola Consellaría e cantas accederon a prazas mediante concurso. Así mesmo, solicitará que se lle informe do estado dos distintos proxectos que se están a levar a cabo nel porque na maior parte dos centros de Galiza descoñecen en que se está traballando e con que finalidade, alén de verse obrigados a participar en proxectos como o InnovaTech e outros de transferencia tecnolóxica ás empresas nos que, lamentan, está en xogo a propiedade intelectual e o control sobre o traballo realizado co seu alumnado.



## Incógnitas sobre a cotización das prácticas do alumnado de FP

Hai moitas dúbidas sobre unha medida que foi aprobada no **RD-Lei 2/2023, de 16 de marzo, de medidas urxentes para a ampliación de dereitos das persoas pensionistas** a través da disposición adicional 52ª na que se determina que o alumnado de FP queda asimilado a calquera persoa traballadora por conta allea dentro do Réxime Xeral da Seguridade Social. Despois de bastante incerteza, o Ministerio de Traballo asegurou que asumiría o 95% das cotizacións e o 5% restante sufragaríao o Ministerio de Seguridade Social pero só durante este ano. Semella que a partir do vindeiro serán as Consellarías de Educación as que teñan que asumir este custe. Entre as dúbidas máis frecuentes, que xa xurdiron na FP dual, algunhas teñen resposta na aclaración que fixo a Seguridade Social na súa web e outras aínda non, polo que a CIG-EnsinO esixe a máxima información ao persoal docente:

- ▶ O alumnado que está cobrando calquera prestación (ex. pensión de orfandade ou subsidio por desemprego) poderá cotizar igualmente ao abeiro do indicado no BOE de 20 de decembro de 2023.
- ▶ Poderá permitirse a realización de prácticas do alumnado no propio centro e procederá a súa cotización, previa autorización da dirección e información á inspección e á DX de FP. Esta podería ser unha solución á dificultade para atopar empresas suficientes sobre todo para quen curse 1º en situacións excepcionais.
- ▶ O alumnado que traballe a quendas poderá realizar todas as prácticas que así llo permita o seu horario e cotizará sempre e cando sexa noutra empresa diferente na que traballa.
- ▶ O alumnado en situación de IT non poderá realizar as prácticas até estar en situación de alta. Cómpre aclarar como se vai xestionar todo o tema dos accidentes laborais que se produzan no período formativo porque na FCT a cobertura era a do seguro escolar. Feuga enviou aos centros un Manual no que se lembra que o alumnado deberá comunicar á empresa a incidencia e esta facilitarlle un volante asistencial para a mutua, agás casos de urxencia vital nos que poderá acudir a calquera centro hospitalario da rede sanitaria.

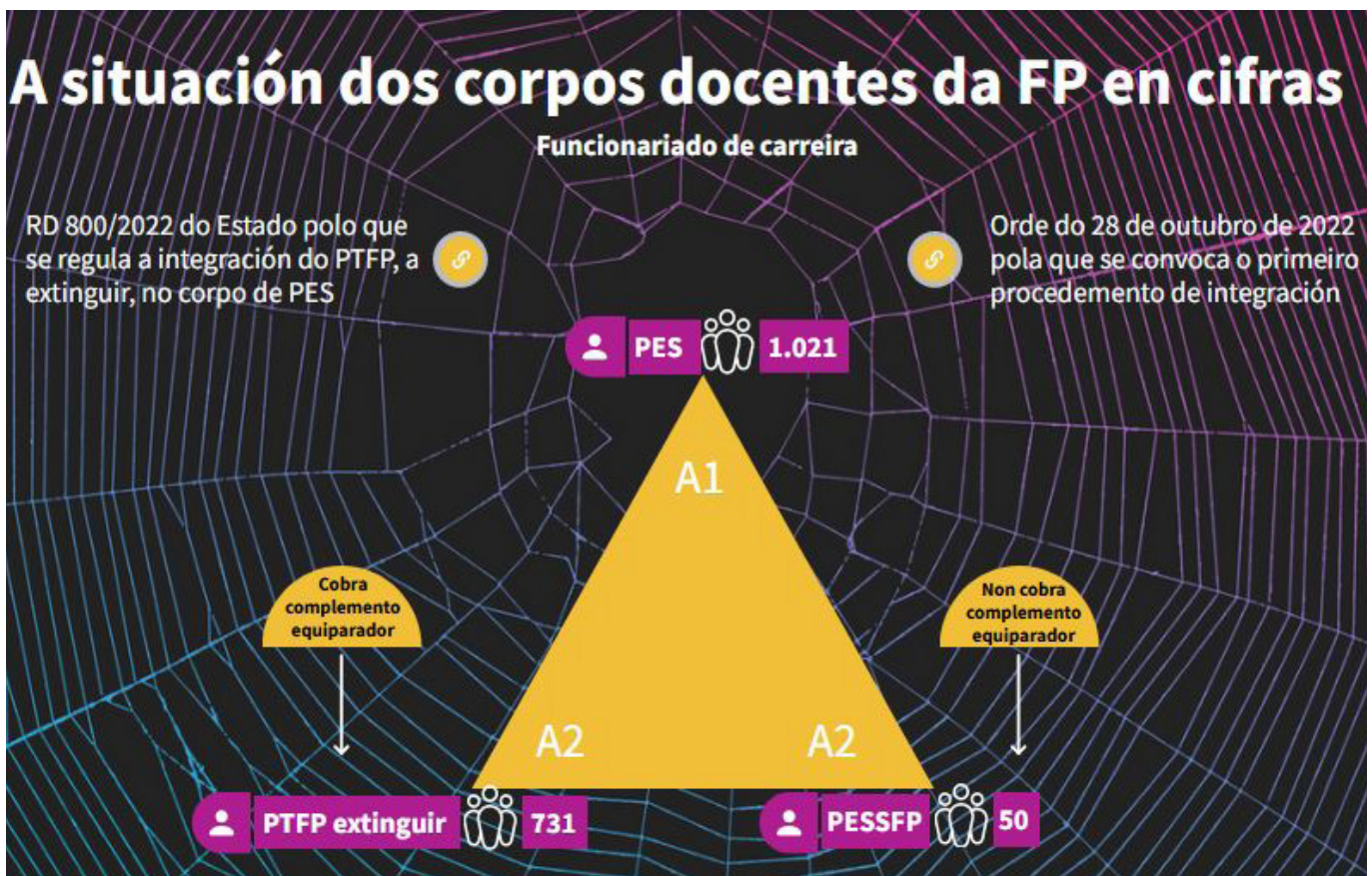


## Demandas da CIG-Ensino

Alén da táboa reivindicativa que o sindicato maioritario en Galiza ten para as ensinanzas de FP e para o seu profesorado en particular ante os cambios que se aveciñan o vindeiro curso o máis urxente é que as dúas administracións educativas competentes convoquen Mesas Sectoriais nas que se escoite a representación sindical. Sobre todo na Mesa Sectorial galega é fundamental que se informe cal é a planificación que está a facer a Consellaría, a maiores de apremiar a que se busquen empresas para incrementar a dual intensiva o vindeiro curso, e con que tipo de incentivos vai contar o persoal docente de FP de cara a afrontar a implantación do RD o próximo mes de setembro. Desde a CIG-Ensino agardemos que non aconteza o mesmo que este curso que a Xunta decidiu incluír como obrigatorio o módulo de Inglés profesional en todos os ciclos da modalidade Dual e nestes intres no Banco de Recursos da Consellaría de Educación só existen dous cursos xenéricos deseñados para a FP a distancia con contidos que nada teñen que ver co inglés profesional aplicado aos diferentes sectores produtivos e que mesmo é sorprendente que teñan unha unidade didáctica denominada *Gossip at the office*. Precisamente sobre o módulo de inglés a CIG-Ensino solicita que **non compute dentro das 2000h**

**máximas dos ciclos**, como permite a norma, e **que se vaia a unha regulamentación de mínimos nos dous módulos vinculados á Axenda 2030**. Non é serio que a administración pretenda que a súa gran aposta educativa quede de novo nas mans do voluntarismo e da profesionalidade do seu profesorado que, como non se produza unha rectificación inmediata, non coñecerá até o claustro de inicio de curso os módulos que ten que impartir sen tempo nin recursos previos para preparalos. Desde a CIG-Ensino esiximos que **este terceiro trimestre se abra unha convocatoria extraordinaria de licenzas por formación para** que todo o profesorado de FP puidera **preparar os materiais necesarios para os novos módulos, dado que os currículos básicos xa están publicados**, alén de **reservar un número importante de prazas na convocatoria do Piale** tanto para o persoal de FP como de Inglés de Secundaria co fin de que puideran afondar no dominio deste idioma e, por último, **que se abran as estadias formativas en empresas no estranxeiro** que desde a pandemia ficaron pechadas e **se recuperara a modalidade lingüística nas mesmas**, que agora si tería demanda. **Ningunha destas propostas foi aceptada**. Por último a CIG-Ensino esixe unha **regulación do horario laboral e dos períodos de vacacións docentes polo traballo durante o mes de agosto que implica a FP dual**.

## O “proceso de extinción” do corpo de PTFP e as súas consecuencias a día de hoxe



**Desde que se materializou a intención do Ministerio de Educación, Formación Profesional e Deporte, a través da LOMLOE, de modificar substancialmente as condicións para acceder á docencia na FP moitas veces se levan dado con avances a respecto das intencións iniciais (cómpre lembrar que só se recoñecían titulacións de grao ou equivalentes a efectos de acceso á función pública, o que deixaba fóra a quen tiña as antigas diplomaturas, enxeñaría técnicas e arquitectura técnicas, ademais de a todas as persoas con titulación superior de FP) pero tamén cun panorama marcado actualmente, polo menos no que respecta a Galiza, por unhas desigualdades dificilmente entendíbeis. A continuación intentamos fixar como está a situación por colectivo e cantas persoas se poden estar vendo afectadas por esta discriminación segundo datos de profesorado da propia Consellaría de Educación cruzados co resultado dos sucesivos procesos de integración que se levan producido após a primeira Orde do 28 de outubro de 2022.**

COLECTIVO	RETRIBUCIÓN E SUBGRUPO	DATA DE EFECTOS	PROFESORADO AFECTADO
Funcionariado de carreira de PTFP na entrada en vigor da LOMLOE, que se integrou en PES (ou por pertencer ás 19 especialidades que pasaron ao subgrupo A1 ou por facelo nominalmente desde as 10 que non).	<b>Subgrupo A1. Corpo de PES.</b>  A integración afecta ao salario base (SB) e aos trienios.	19/01/2021	<b>1022 persoas</b>  875 especialidades propias de PES  147 especialidades que pasaron a PESSFP
Funcionariado de carreira do corpo de PTFP con data 01/09/2022 que se integrou en PES. É dicir, aquel que aprobou as oposicións de 2021 das 19 especialidades.	<b>Subgrupo A1. Corpo de PES</b> Non se beneficia con efectos retroactivos da integración, nin durante o ano de prácticas nin se xa era persoal interino na entrada en vigor da LOMLOE.	01/09/2022	<b>Forma parte do grupo das 1022 persoas anteriores</b>  <b>277 son das 19 especialidades de PES</b>
Funcionariado de carreira de PTFP á entrada en vigor da LOMLOE que non se integrou en PES (de calquera das 29 especialidades) por contar con titulación de técnico/a superior.	Cobra un <b>complemento compensador de 148,40 €/mes</b> pola diferenza co subgrupo A1 (sen ter en conta os trienios). Seguirá pertencendo ao subgrupo A2 e ao corpo PTFP a extinguir.	01/09/2023	<b>731 persoas</b>  225 especialidades propias de PES  506 especialidades que pasaron a PESSFP
Profesorado interino das 19 especialidades que se integraron en PES e profesorado especialista das antigas especialidades incluídas en PTFP	Nomeamento nas novas listaxes de PES. <b>Cobra como subgrupo A1 pero sen efectos retroactivos</b> aínda que leve en activo desde o 19/01/2021	01/09/2023	<b>Cifra variábel cada ano</b>
Funcionariado de carreira das 10 especialidades do corpo de PESSFP	<b>Non cobrará ningún complemento e manterase no subgrupo A2.</b> Só poderán acceder ao subgrupo A1 por cambio de corpo.	XXXX	<b>Este curso son 50</b> pero afectará a todo o futuro PESSFP que aprobe as oposicións teña titulación universitaria ou de Ciclo Superior
Profesorado interino das 10 especialidades do corpo de PESSFP	<b>Non cobrará ningún complemento e manterase no subgrupo A2, aínda que teña titulación universitaria.</b>	XXXX	<b>168 interinos e interinas este curso</b>
Profesorado xubilado entre xaneiro do 2021 e a data do inicio de integración en PES con titulación universitaria	Cobrou nun pago único os atrasos da diferenza entre o subgrupo A2 e A1	<b>Desde 19/01/2021</b> até a data de xubilación	Nun estudo da CIG-Ensino na data do inicio da integración eran <b>44 docentes</b> en toda Galiza.



# A CIG-Ensino segue reclamando a equiparación salarial de todo o profesorado de FP



Mentras persistan as desigualdades manifestadas na táboa anterior, a CIG-Ensino emprendeu distintas accións para conseguir a **equiparación salarial de todo o persoal docente que imparte en FP**.

En primeiro lugar ten presentada **demanda xudicial** para que o profesorado que aprobou as oposicións en 2021 e que cumpría os requisitos para integrarse no momento de publicación da primeira Orde (28 de outubro de 2022) se lle viran recoñecidos tamén os efectos económicos e administrativos de pasar ao subgrupo A1 tamén durante o ano de prácticas e todo o tempo anterior que xa fora interino. É dicir, con esta reclamación estaríase cubrindo tamén a demanda de **non discriminación entre persoal fixo e temporal da administración** que cumpría os requisitos de titulación que se esixían na LOMLOE para poder integrarse. Con todo, hai que ter en conta que tanto a normativa estatal que regulou esta integración como a Orde galega que a desenvolveu explicitaban como requisito ser funcionariado de carreira con data 19/01/2021.

A CIG-Ensino tamén ten presentada **reclamación administrativa**, antes da vía xudicial, para que o PESSFP funcionariado de carreira e interino e substituto poida cobrar o mesmo **complemento salarial que aprobou a Consellaría de Educación para o PTTFP a extinguir**. É difícil de soste a discriminación existente entre persoas que teñen a mesma titulación e desempeñan o mesmo traballo e cobran diferente. En concreto, tal e como se puxo de manifesto na táboa anterior, nestes intres hai 218 PESSFP, entre funcionariado de carreira e persoal interino que non perciben o complemento compensador fronte a 506 que si o fan simplemente por ter aprobado antes e permanecer no corpo de PTTFP a extinguir.

A CIG-Ensino recolleu **1375 sinaturas en demanda desta equiparación salarial** e segue mantendo esta reclamación malia que a Consellaría fixo por emendar a situación de desigualdade creada pola normativa estatal, mais como se demostra co estudo realizado polo sindicato de forma moi parcial.

## OS NOSOS LOCAIS

**SANTIAGO** (Local Nacional)  
Rúa Miguel Ferro Caaveiro 10  
15706 Santiago de Compostela  
☎ 981 57 68 00 / Fax 981 575 839  
[santiago@cig-ensino.gal](mailto:santiago@cig-ensino.gal)

**A CORUÑA**  
Rúa Alfonso Molina s/n  
15007 A Coruña  
☎ 981 169 810 / Fax 981 291 735  
[acorunha@cig-ensino.gal](mailto:acorunha@cig-ensino.gal)

**BAIXO MIÑO**  
Praza da Guía 3, Baixo  
36780 A Guarda  
☎ 986 610 465 / Fax 986 610 465  
[baixomiño@cig-ensino.gal](mailto:baixomiño@cig-ensino.gal)

**MORRAZO**  
Rúa Atranco 19a, Entrechán 1  
36947 Cangas  
☎ 986 302 987 / Fax 986 302 987  
[morrazo@cig-ensino.gal](mailto:morrazo@cig-ensino.gal)

**FERROL**  
Rúa Eduardo Pondal 41-43  
15403 Ferrol  
☎ 981 358 750 / Fax 981 358 760  
[ferrol@cig-ensino.gal](mailto:ferrol@cig-ensino.gal)

**LUGO**  
Ronda da Muralla 58, Baixo  
27003 Lugo  
☎ 982 245 023 / Fax 982 2453 891  
[lugo@cig-ensino.gal](mailto:lugo@cig-ensino.gal)

**OURENSE**  
Parque de San Lázaro 12, 4º  
32003 Ourense  
☎ 988 238 350 / Fax 988 222 855  
[ourense@cig-ensino.gal](mailto:ourense@cig-ensino.gal)

**PONTEVEDRA**  
Rúa Pasanteria 1, 2º Esquerda  
36002 Pontevedra  
☎ 986 861 513 / Fax 986 855 050  
[pontevedra@cig-ensino.gal](mailto:pontevedra@cig-ensino.gal)

**A MARIÑA**  
Avenida de Galicia 20, 1º  
27700 Ribadeo  
☎ 982 129 593 / Fax 982 129 593  
[amarinha@cig-ensino.gal](mailto:amarinha@cig-ensino.gal)

**VAL DE MONTERREI**  
Rúa Pedro González 5, 1º  
32600 Verín  
☎ 988 412 345 / Fax 986 411 013  
[verin@cig-ensino.gal](mailto:verin@cig-ensino.gal)

**VIGO**  
Rúa Gregorio Espino 47, Baixo  
36205 Vigo  
☎ 986 827 935 / Fax 986 262 844  
[vigo@cig-ensino.gal](mailto:vigo@cig-ensino.gal)

**SALNÉS**  
Rúa Alexandre Bóveda 2, 2º  
36600 Vilagarcía  
☎ 986 505 323 / Fax 986 505 323  
[salnes@cig-ensino.gal](mailto:salnes@cig-ensino.gal)